



## Karten nach **pocket\*StrePla** exportieren

Auszug aus dem Handbuch Version 3.1, Juni 2003

© Klaus Langelüddeke  
und  
8F Computer GmbH  
Jakob Lengfelder Strasse 46  
61352 Bad Homburg  
Tel: 06172 / 94 28 48  
Fax: 06172 / 94 28 47  
<http://www.strepla.de>



## Inhaltsverzeichnis

<b>Schnittstelle für pocket*StrePla.....</b>	<b>3</b>
Export Assistenten aufrufen.....	3
Bereich auswählen.....	4
Kartenabgleich durchführen.....	6
Bedeutung der Zoomstufen.....	7
Karten erzeugen und kopieren.....	7

## Schnittstelle für pocket\*StrePla

**Pocket\*StrePla** ist die Moving Map Software für PocketPC's, mit der Sie im Fluge die Navigation und Optimierung durchführen können.

Mit der Export-Funktion von **StrePla** können Sie die Landkarten, die Lufträume, die Routen und Wendepunkte und die Flugplätze auswählen und sehr einfach in den PocketPC exportieren.

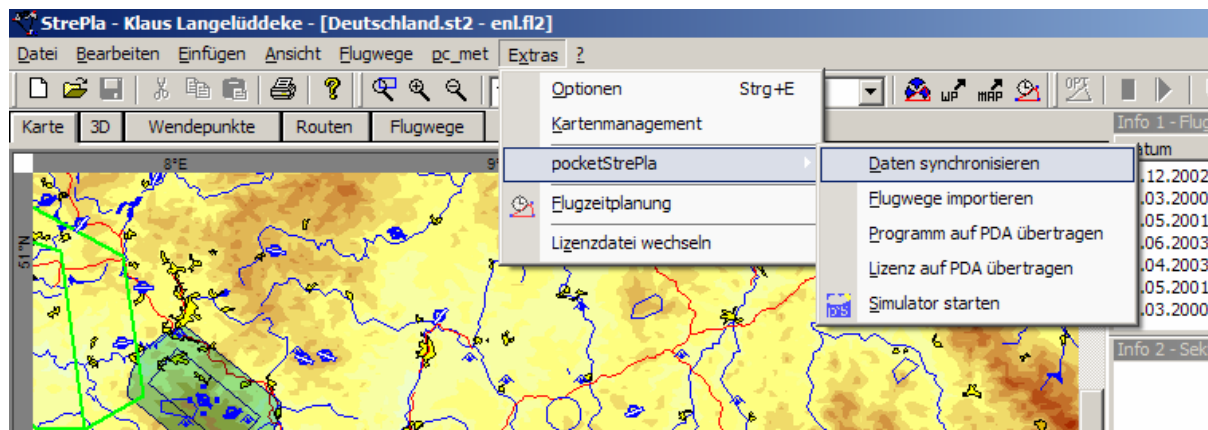
Mit der Installationsfunktion können Sie pocket\*StrePla auf Ihrem PDA installieren und Ihre Lizenz auf den PDA übertragen.

Mit der Flugwegimportfunktion können Sie die Flugwege vom PDA direkt in **StrePla** einlesen.

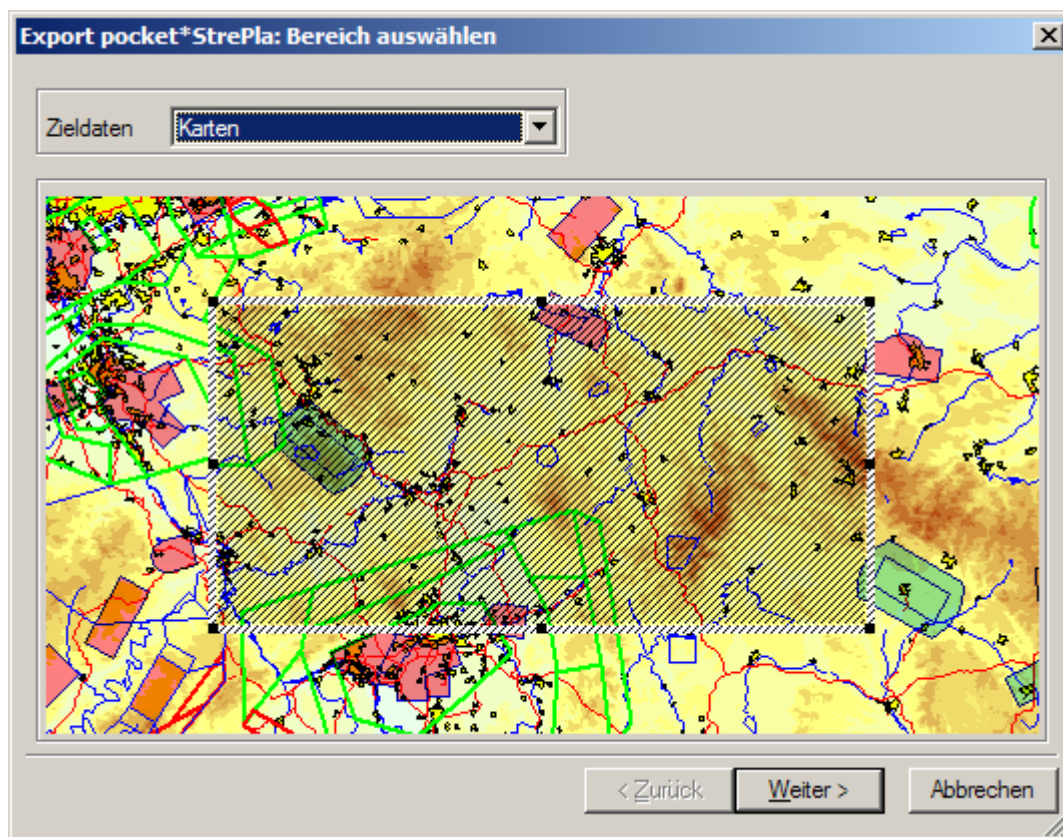
Bedingung für die Kommunikation ist, dass Sie eine Verbindung zu dem Pocket-PC mit ActiveSync (Version 3.5 oder höher) hergestellt haben. Falls Sie hierzu Fragen haben schauen Sie bitte in die Dokumentation, die Ihrem Pocket- PC beigelegt ist.

### **Export Assistenten aufrufen**

Zeigen Sie auf *Extras* und klicken Sie auf *pocket\*StrePla, Daten synchronisieren*.

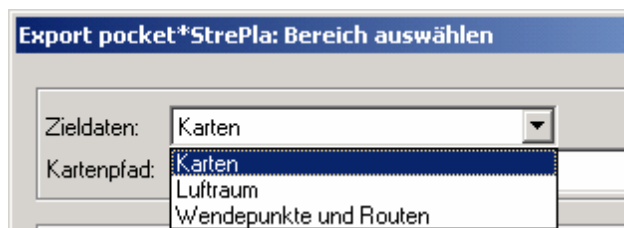


## Bereich auswählen



Im oberen Auswahlfeld dieses Fensters können Sie auswählen, was Sie nach **pocket\*StrePla** exportieren wollen. Sie können wählen zwischen:

- Karten
- Luftraum
- Wendepunkte und Routen



Bei der Erstellung der Export Dateien werden immer Kopien der Dateien, die nach **pocket\*StrePla** exportiert werden, in diesem Verzeichnis abgelegt. Es werden folgende Dateien erstellt:

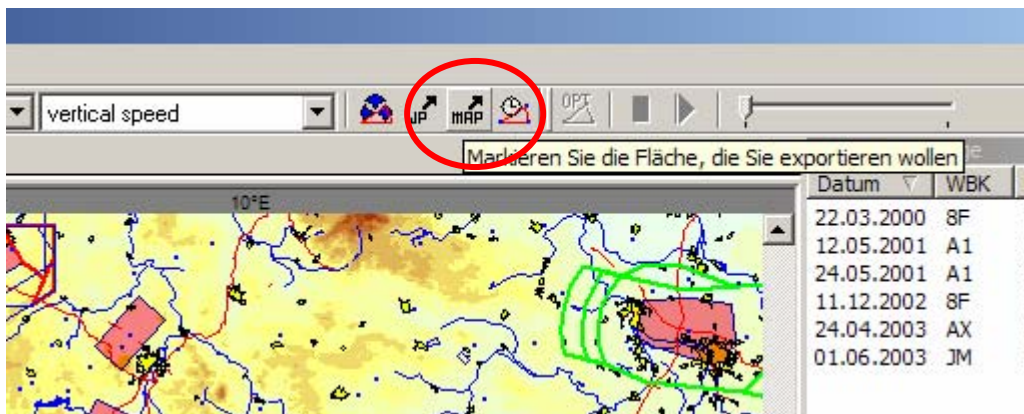
Dateiname	Funktion
pStrePla0.map	Enthält die Daten der Landkarten, die in der Zoomstufe 0 verwendet werden.

pStrePla1.map	Enthält die Daten der Landkarten, die in der Zoomstufe 1 verwendet werden.
pStrePla2.map	Enthält die Daten der Landkarten, die in der Zoomstufe 2 verwendet werden.
pStrePla3.map	Enthält die Daten der Landkarten, die in den Zoomstufen 3 bis 6 verwendet werden.
airspace.txt	Enthält die Daten für die Luftraumdarstellung.
airport.txt	Enthält die Daten aller Flugplätze.
turnpoint.txt	Enthält die Daten aller Wendepunkte und Routen.

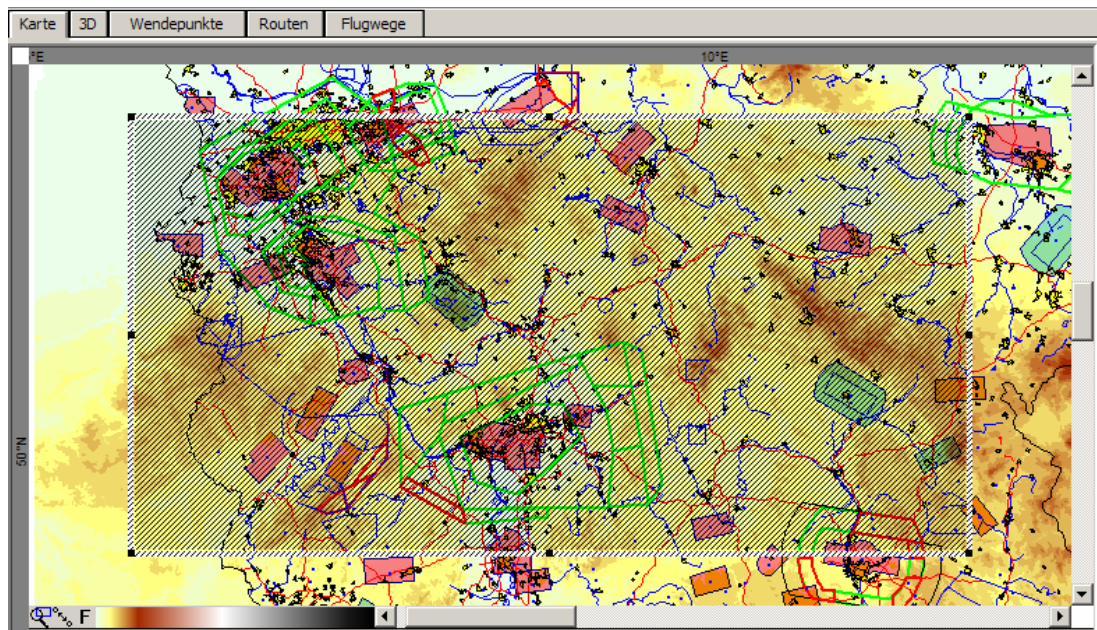
Im mittleren Teil des Fensters *Bereich auswählen* legen Sie den Bereich fest für den Sie die Daten exportieren wollen. Die gesamte Größe dieses Ausschnittes entspricht ca. der 1,1 Größe Ihres normalen **StrePla** Fensters. Der grau schraffierte Bereich ist der Exportbereich. Legen Sie die Größe durch Ziehen an den Haltepunkten fest.

**Alternativ** können Sie den Export Bereich vor Aufruf des Exportassistenten direkt im Kartenfenster von StrePla festlegen:

- Starten Sie den „Markier Modus durch eine Klick auf das Symbol  in der Symbolleiste „Karte“.



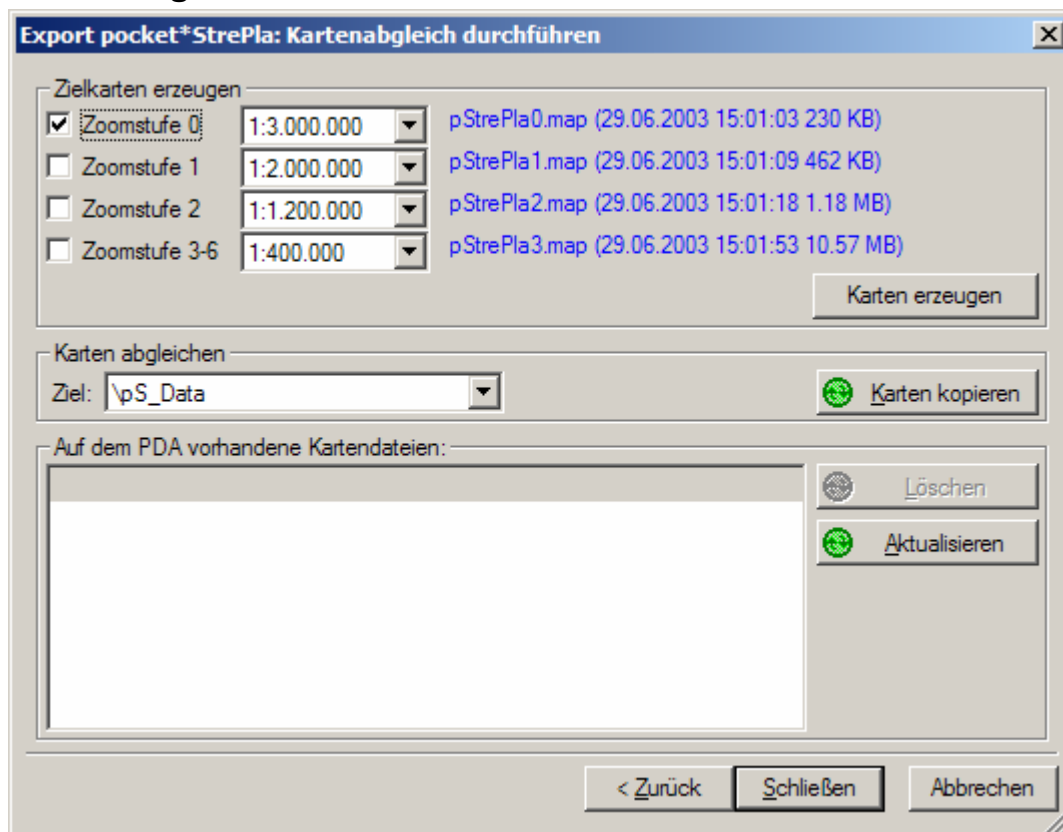
- Verschieben, verändern Sie den schraffierten Bereich, so dass er Ihren Wünschen entspricht.



- Wenn Sie jetzt den Exportassistenten starten, wird der im Kartenfenster markierte Ausschnitt verwendet.

Klicken Sie auf *Weiter* um das die Daten zu übertragen.

### Kartenabgleich durchführen





### Bedeutung der Zoomstufen

In **pocket\*StrePla** werden die Landkarten in sieben Zoomstufen angezeigt. Für die Zoomstufe 0, 1, 2 und 4 erstellt **StrePla** Abbilder der zurzeit angezeigten und im vorigen Schritt ausgewählten Landkarte. Die Zoomstufen 3 und 5 werden durch **pocket\*StrePla** errechnet, für die Stufen 6 und 7 wird keine Karte erzeugt. Sie können für jede zu exportierende Zoomstufe einen Maßstab festlegen. Als Erfahrungswerte können Sie verwenden:

Zoomstufe 0	1:4.000.000
Zoomstufe 1	1:3.000.000
Zoomstufe 2	1:2.000.000
Zoomstufe 3-5	1:400.000 bei Verwendung der DCW Vektorkarten.
	1:440.000 bei Verwendung der ICAO Karte Deutschland. Bei dieser Einstellung haben Sie ein gut ablesbares Bild auf Ihrem PocketPC und die Datei, die erzeugt wird, ist nicht zu groß. (Die gesamte deutsche ICAO Karte benötigt ca. 25MB)
	1:220.000 bei Verwendung der ICAO Karte Deutschland. Bei dieser Einstellung bekommen Sie ein sehr gut ablesbares Bild auf Ihrem PocketPC auch in den Zoomstufen 3-5. Allerdings ist die Datei, die erzeugt wird, größer und hat meistens nur auf einer Speicherkarte platz.

**Anmerkung:** Bei den gescannten Karten gibt es immer einige Maßstäbe, die mit einem Sternchen versehen sind. Diese Maßstäbe sind die, in denen die Karten tatsächlich gescannt wurden. Dadurch haben diese Maßstäbe die höchste Auflösung und sollten für den Export bevorzugt werden.

Die blauen Einträge weisen auf die bereits erstellten Dateien hin mit: Name, Datum, Zeit und Größe.

### Karten erzeugen und kopieren

Klicken Sie auf **Karten erzeugen** wenn Sie nur die Karten erzeugen, aber nicht gleichzeitig in den Pocket PC exportieren wollen. Zum Exportieren wählen Sie im Auswahlfeld **Karten abgleichen** das Ziel, entweder den Arbeitsspeicher in **pocket\*StrePla** oder die Speicherkarte und klicken auf **Karten kopieren**. Sollten Sie in dem Auswahlfeld keinen Eintrag haben und sollte die Taste **Karten kopieren** nicht grün sein, ist Ihre Verbindung mit dem PocketPC nicht in Ordnung.

**Achtung:** Beim Karten kopieren werden gleichzeitig Karten erzeugt, wenn die Einstellungen gegenüber der letzten Kartenerzeugung verändert wurden. Die alten Dateien in dem Kartenpfad werden jedes Mal überschrieben. Eventuell müssen Sie diese Dateien vorher sichern.

Klicken Sie auf **Aktualisieren**, um eine Übersicht der auf dem PDA vorhandenen Karten zu erhalten. Diese Funktion ist hilfreich, wenn Sie Daten sowohl auf der Speicherkarte als auch im Hauptspeicher des PDAs abgelegt haben.

Klicken Sie auf **Löschen**, um selektiv Kartendateien vom PDA zu löschen.